



# Årsrapport 2025

Barn- och utbildningsnämnden



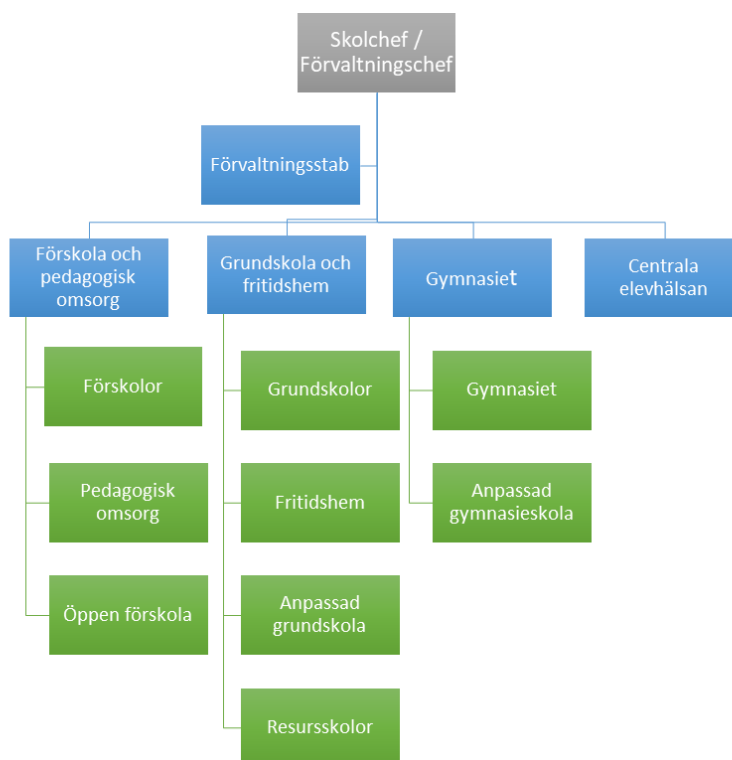
## Innehållsförteckning

1.	Barn- och utbildningsnämnden	3
1.1	Organisationsbeskrivning och uppdrag	3
2.	Verksamhetsåret 2025	5
2.1	Viktiga händelser och beslut under året	5
2.2	Projekt	6
2.3	Omvärldsbevakning samt framtida utmaningar och möjligheter	6
3.	Mål, ekonomisk analys och övriga nyckeltal	8
3.1	Uppföljning av nämndens kommunövergripande mål	8
3.2	Ekonomisk analys	13
3.2.1	Driftredovisning	13
3.2.2	Investeringsredovisning	15
3.3	Uppföljning av nämndens egna mål	15
4.	Medarbetare	16
4.1	Analys av nyckeltal	16
5.	Nämndens plan för uppföljning av privata utförare	18
6.	Internkontroll	19

Budgetuppföljning med helårsprognos för ekonomi och verksamhet avrapporteras till kommunstyrelsen vid fem tillfällen varje verksamhetsår: efter mars, maj, augusti (delårsrapport) och oktober. Efter december månad görs årsbokslut. Delårsrapporten och årsbokslutet går vidare till kommunfullmäktige.

## 1. Barn- och utbildningsnämnden

### 1.1 Organisationsbeskrivning och uppdrag



Barn- och utbildningsnämndens ansvarar för förskoleverksamhet, fritidshem, förskoleklass, grundskola, grundsärskola, gymnasieskola, gymnasiesärskola samt elevhälsa och central skoladministration.

Nämndens uppdrag är att värna skolans nationella uppdrag såsom det formuleras i de nationella styrdokumentet och bidra till en ökad andel barn och elever som förbereds för fortsatta studier och/eller arbete. Nämnden utövar också tillsyn över verksamhet på fristående förskolor.

Prioriterade områden de kommande åren är:

- Pojkars och flickors lärande
- Trygghet och studiero
- Närvaro och det kompensatoriska uppdraget

Utbildning av hög kvalitet bidrar till enskilda individers utveckling men också att till att stärka kommunens konkurrenskraft och ge förutsättningar för att skapa utveckling och välutbildad arbetskraft. Tranås kommun behöver arbeta med att höja andelen individer med eftergymnasiala studier och därmed höja utbildningsnivån. Detta förutsätter god kvalitet inom

förskola och grundskola som i sin tur ger behörighet till gymnasium och senare eftergymnasiala studier.

Ett led i den höjda kvaliteten är att kunna erbjuda grundskolor med likvärdig utbildning i ändamålsenliga och permanenta lokaler. Likvärdigheten innebär också en likvärdig utbildning både mellan skolor och även mellan klasser på samma enhet. Det handlar också om att kunna bibehålla en hög kvalitet inom förskolan.

Det finns åtskilliga författningar som styr verksamheten men de lagar, förordningar och föreskrifter som främst styr barn- och utbildningsnämndens verksamhet är:

- Skollagen
- Läroplaner
- Gymnasieförordning
- Föreskrifter
- Diskrimineringslag
- Kommunallagen
- Förvaltningslagen

Förvaltningens egen utveckling av det systematiska kvalitetsarbetet (SKA) i samband med nationella satsningar på ett nationellt kvalitetssystem gör att kvalitetsarbetet kommer att vara fortsatt i fokus även framöver. Förvaltningen har nyligen deltagit i Skolverkets och Specialpedagogiska skolmyndighetens (SPSM) kvalitetsdialog, vilken visade att det arbete som gjorts hittills är rätt väg att gå och ligger i linje med det nationella kvalitetssystemets intentioner. Fortsatt fokus på systematiskt kvalitetsarbete med fokus på skolutveckling pågår.

## **2. Verksamhetsåret 2025**

### **2.1 Viktiga händelser och beslut under året**

Dimensionering av gymnasieskolan är en nationell förändring och kommer framöver att påverka även Holavedsgymnasiets dimensionering och utveckling. Förvaltningen fortsätter att arbeta aktivt med vux- och gymnasiesamverkan tillsammans med våra grannkommuner Aneby, Boxholm, Ydre och Ödeshög. Ett årshjul av aktiviteter har skapats med regelbundna träffar kring frågor som kontinuerligt behöver hanteras. Fortsatta analyser behöver göras kring hur kommunerna tillsammans kan bidra till ökat antal arbetsplatsförlagda (APL) utbildningsplatser, eventuellt förändrat programutbud och/eller inriktningar o.s.v.

Under våren besökte representanter från förvaltning och politik ”Modern arbetslivsmässa i Varberg” för att få inspiration till förbättrat arbete mellan skola och arbetsliv och vid detta tillfälle deltog även representanter från våra samverkanskommuner. Efter det har flera planeringsmöten genomförts kring en Tranåsmodell av modernt samarbete mellan skola och arbetsliv och Barn- och utbildningsnämnden kommer att fortlöpande få information om fortsatt arbete. Gemensamt arbete genomförs vid flera tillfällen under året bland annat vid den s.k. Jobbkarusellen och Framtidsmässan.

Under hösten har erbjudande om ett gemensamt gymnasieantagningssystem (Indra) gått ut till alla kommuner och i stort sett alla kommuner i Sverige har valt att tacka ja. I nuläget har Tranås/Ydre ett gemensamt antagnings kansli, men tanken är att våra samverkans kommuner inom Holavedens samverkansområde ska bilda en antagningsenhet. Det förs även diskussioner i Jönköpings län kring en gemensam antagningsenhet för hela länet, men frågan är långt ifrån utredd och beslutad.

Framtida kompetensförsörjning är en fortsatt stor utmaning, särskilt inom vissa yrkesområden som t ex yrkeslärare, men också på grund av den demografiska förändring som pågår. Lärarutbildning med praktik i egen tjänst pågår inom yrkeslärarområdet. Ändamålsenliga lokaler och förbättrad fysisk arbetsmiljö är en annan del i arbetet att skapa attraktiva arbetsplatser inom förvaltningen. Det blir också viktigt att attrahera fler elever till gymnasieutbildningar som t ex Vård- och omsorg då kommunen står inför stora demografiska förändringar med en äldre befolkning och framtida behov av kompetens. Ett samarbete med Jönköping University har påbörjats vilket kommer att ge möjlighet till högskolestudier i Tranås.

## 2.2 Projekt

Granelundsskolan invigdes i samband med skolstart i augusti 2025. Kungshöjdens förskola invigdes i januari 2025 vilket innebär att projekten kring förskole- och skolbyggnationer är avslutade.

## 2.3 Omvärldsbevakning samt framtida utmaningar och möjligheter

Förvaltningen står inför flera utmaningar varav förändrad demografisk utveckling är en stor och allvarlig del. Utvecklingen ser likadan ut i nästan hela landet och beslut har tagits om nedläggning av två förskolor. Åsvallehults förskola har lagts ned i samband med höstterminsstart 2025 och Junkaremålens förskola kommer att läggas ned till hösten 2026. Prognoser pekar på att planering behöver ske för nedläggning av ytterligare en förskola. Samtidigt pågår en förändring där barnen inom förskolan vistas längre dagar än tidigare samtidigt och det är en utmaning att både möta det snabbt minskade barnunderlaget och samtidigt möta vårdnadshavares önskemål. Inom ett par år når de minskade förskolekullarna till grundskolan och beslut kring nedläggning av skolor behöver tas.

I en tid när det föds allt färre barn handlar det inte längre om att det ständigt kommer att behövas fler och fler lärare och förskollärare. Samtidigt är den framtida kompetensförsörjningen en komplex fråga då människor i arbetsför ålder blir färre samtidigt som vi kan anta att det är sannolikt att fler barn får möta behöriga lärare, inte för att lärarna har blivit fler, utan för att barnkullarna blivit mindre. Möjlighet till större likvärdighet finns genom detta. Den demografiska utvecklingen kommer att leda till behov av stöd i denna omställningsprocess. Förvaltningen har under hösten inlett process kring arbetsbrist inom förskolan för att klara anpassningar kring de, sedan 2023, minskande barnkullarna i Tranås kommun. I samband med nedläggning av en förskola lades inga varsel utan antal pool-tjänster tillskapades, men i samband med nedläggning av ytterligare en förskola behöver anpassningar ske utifrån barnantal. Processen har inneburit att flertalet fått erbjudande om andra anställningar och att endast enstaka individer har sagts upp.

Ett stort antal utredningar inom utbildningsområdet kommer att påverka verksamheten de närmaste åren och det blir en utmaning att hantera dessa stora och omvälvande förändringar inom utbildningsområdet samtidigt som den demografiska utmaningen ska hanteras. De propositioner som kommer att läggas fram under våren 2026 handlar om överlämnande av uppgifter i brottsförebyggande syfte, bättre förutsättningar för trygghet och studiero, nya läroplaner för en stark kunskapsskola, förbättrad stöd i skolan, tid för undervisningsuppdraget, ett likvärdigt betygssystem, bättre förutsättningar för yrkesutbildning, legitimation och behörighet i tioårig

grundskola, utökade registerkontroller inom skolväsendet. Riksdagen tog i juni 2025 beslut om tioårig grundskola från 2028. Det nationella professionsprogrammet för förskollärare, lärare och rektorer trädde i kraft i september 2025.

### 3. Mål, ekonomisk analys och övriga nyckeltal

#### 3.1 Uppföljning av nämndens kommunövergripande mål

Kommunfullmäktige har tagit beslut om att Tranås kommunkoncern ska arbeta mot fem kommunövergripande mål utifrån beslutade hållbarhetsstrategier (inriktning för tillväxt, strategi för social hållbarhet samt strategi för ekologisk hållbarhet):

1. Fler kommuninvånare i arbetsför ålder som också är i arbete
2. Förbättrad psykisk och fysisk hälsa hos barn och unga
3. Ökad upplevd och faktisk trygghet
4. Minskade koldioxidutsläpp
5. Ökad tillgång till rätt kompetens

För att bidra till kommunens övergripande mål har xx-nämnden i verksamhetsplanen för 2025-2027 beslutat om egna mål med indikatorer och aktiviteter som är anpassade efter den egna verksamheten.

<b>Nämndens mål 1:</b>				
Säkerställa att kvalitets- och resultatnivåer inom grundskola över tid är minst över genomsnittet för kommunerna i Östergötlands och Jönköpings län. Målet är att Tranås kommun ska befinnas sig bland de bästa kommunerna i landet i Koladas mätningar (grönt område). De 50% som ligger i mitten markeras med gult, medan de 25 % sämsta kommunerna markeras som röda.				
Indikatorer	Nuläge:	Målnivåer:		
	2025	2026	2027	2028
Behörighet till yrkesprogram	Kommuner med 50% mittersta resultat ↓	Kommuner med 50% mittersta resultat	Kommuner med 25% bästa resultat	Kommuner med 25% bästa resultat

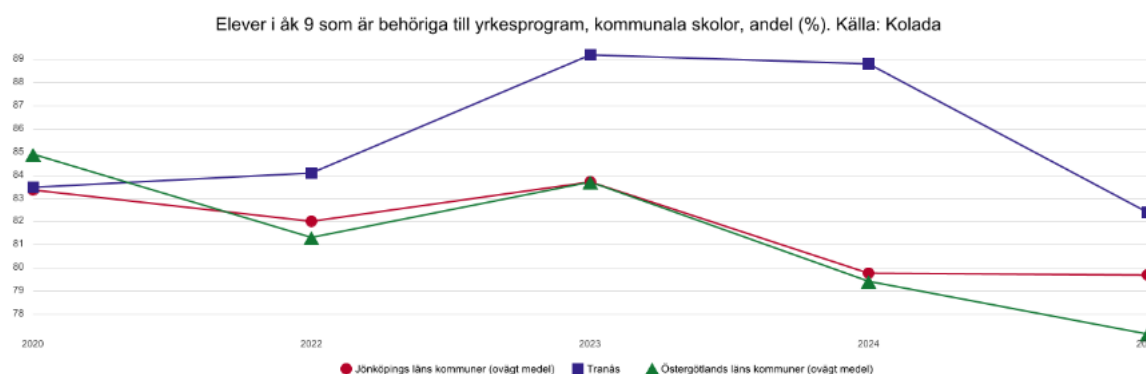
#### Aktiviteter för att nå nämndens mål 1

Fokusera på ökad läsförmåga, riktade insatser för dem som inte uppfyller förväntad kunskapsnivå.

Ett av nämndens mål är att säkerställa att kvalitets- och resultatnivåer inom grundskola över tid är minst över genomsnittet för kommunerna i Östergötlands och Jönköpings län. Ett mått för att redovisa kvalitetsmått



handlar om behörighet till yrkesprogram. Nedan redovisas att Tranås, trots lägre resultat för 2025, har ett bättre resultat än kringliggande län.



<b>Nämndens mål 2:</b> Förebyggande och främjande elevhälsoarbete Denna indikator är ny i vårt kvalitetsarbete, därav avsaknad av trend och måluppfyllelse.				
	Nuläge:	Målnivåer:		
Indikatorer	2025	2026	2027	2028
Indikator i SKA-arbetet, grundskola <i>"Jag kan alltid lita på någon vuxen i skolan när det verkligen gäller."</i>	63%	Positiv trend	Positiv trend	Positiv trend
Indikator i SKA-arbetet, gymnasiet <i>"Jag kan alltid lita på någon vuxen i skolan när det verkligen gäller."</i>	69,5%	Positiv trend	Positiv trend	Positiv trend

### Aktiviteter för att nå nämndens mål 2

Sedan 1/7 2023 gäller förändrat arbete kring elevhälsa. Arbetet ska vara förebyggande och främjande och utföras av all personal. Förvaltningen har arbetat med olika insatser i samarbete med specialpedagogiska skolmyndigheten (SPSM).

<b>Nämndens mål 3:</b> Bedriva ett utökat vålds- och suicidpreventivt arbete inom skolan. Utbildning är en stark skyddsfaktor, både när det gäller utanförskap och hälsa. För att klara sin utbildning behöver man ha med sig det svenska språket och därför vill vi arbeta med tidiga insatser.				
	<b>Nuläge:</b>	<b>Målnivåer:</b>		
<b>Indikatorer</b>	<b>2025</b>	<b>2026</b>	<b>2028</b>	<b>2029</b>
Förskolan: (Nationella kvalitetsmål) att varje barns stimuleras i sin språkutveckling i svenska och ges goda möjligheter att utveckla sin förmåga att kommunicera.	Nytt, uppföljning under 12 månader	Positiv trend	Positiv trend	Positiv trend
Nationella prov åk 3 i Svenska och Svenska som andraspråk	Kommuner med 50% mittersta resultat ↓	Kommuner med 50% mittersta resultat	Kommuner med 25% bästa resultat	Kommuner med 25% bästa resultat

**Aktiviteter för att nå nämndens mål 3**

Ökat arbete med pojkars och flickors lärande (förvaltningens prioriterade område) Uppföljning kring "Hitta språket" och bedömningsstöd för åk 1. Garantin för tidiga stödinsatser infördes 2019 och innebär att obligatoriskt kartläggnings- och bedömningsmaterial ska användas i förskoleklassen och årskurs 1 för att identifiera elever i behov av extra stöd i sitt lärande. Bedömningsstödet i åk 1 ska tidigt identifiera elever som riskerar att få eller som redan har svårigheter inom läs- och skrivutvecklingen, samt se elever som kommit längre i sin kunskapsutveckling och behöver ytterligare stimulans. Det är obligatoriskt för huvudmän att använda detta nationella bedömningsstöd i svenska och svenska som andraspråk i årskurs 1.

<p><b>Nämndens mål 4:</b> Arbeta för en lugn och trygg rast- och skolmiljö i kommunens skolor</p> <p>Skolinspektionen genomför sin enkät vartannat år medan kommunens egen enkät genomförs årligen. Det bör påpekas att de båda enkäterna är inte helt jämförbara, vilket kan skapa en viss ojämnhet i resultat. Målet är att Tranås kommun ska befinnas sig bland de bästa kommunerna i landet i Koladas mätningar (grönt område). De 50% som ligger i mitten markeras med gult, medan de 25 % sämsta kommunerna markeras som röda.</p>				
	<b>Nuläge:</b>	<b>Målnivåer:</b>		
<b>Indikatorer</b>	<b>2025</b>	<b>2026</b>	<b>2027</b>	<b>2028</b>
Skolinspektionen s skolenkät åk 5 "Känner du dig trygg i skolan"	Kommune r med 50% mittersta resultat ↑	Kommuner med 50% mittersta resultat	Kommuner med 25 % bästa resultat	Kommune r med 25% bästa resultat
Skolinspektionen s skolenkät åk 8 "Känner du dig trygg i skolan"	Kommune r med 50% mittersta resultatet ↓	Kommuner med 50% mittersta resultat	Kommuner med 50 % mittersta resulta t	Kommune r med 25% bästa resultat
Skolinspektionen s skolenkät åk 2 (gy) "Känner du dig trygg i skolan"	Kommune r med 50% mittersta resultatet ↑	Kommuner med 50% mitterst a resultat	Kommuner med 25% bästa resultat	Kommune r med 25% bästa resultat

#### **Aktiviteter för att nå nämndens mål 4**

Fokus på trygghetsfrågor i kvalitetsarbetet. Samverka med socialtjänst och kultur- och fritid kring elever som inte får ut sin potential i skolan, i syfte att stärka så väl skolresultat som psykisk hälsa.

**Nämndens mål 5:** Minskade koldioxidutsläpp i samband med skolskjuts  
Ny skolskjutsupphandling med optimerade rutter.

	Nuläge:	Målnivåer:		
Indikatorer	2025	2026	2027	2028
		Positiv trend	Positiv trend	Positiv trend

#### Aktiviteter för att nå nämndens mål 5

Kommentar: Det har visat sig svårt att hitta lämpliga indikatorer inom detta område. Exempel på förbättringar: det nya skolskjutsavtalet från höstterminen 2025 har optimerat rutterna på ett bättre sätt. Det används ett fordon färre än under tidigare avtalsperiod och vt 2026 kommer ett av fordonen att vara ett elfordon. HVO tankas i alla fordon. Arbete pågår dagligen utifrån kursplaner och läroplaner kring klimat och hälsa samt aktiviteter som t ex Cykelkalender.

**Nämndens mål 6:** Gymnasiedimensionering utifrån arbetsmarknadens och individens behov

Regionala underlag ligger som grund för studie- och yrkesvägledarens roll, rektorns roll, samtliga lärares roll i att återspegla jobb- och studiemöjligheter för eleverna och på ett ändamålsenligt sätt ge dem valkompetens inför framtiden, t ex genom att SYV-planen används och följs. Antalet praktikplatser som SYV förfogar över behöver öka för att utmana elevers traditionella yrkesval och vidga vyerna utifrån arbetsmarknadens framtida behov.

Målet är ett stabilt söktryck som speglar de regionala dimensioneringsunderlagen. Ett delmål är att öka antalet sökande till yrkesprogram där vi inte fyller platserna.

	Nuläge:	Målnivåer:		
Indikatorer	2025	2026	2027	2028
Andel elever som möter både näringsliv och kommunal verksamhet under sin praktik	Ny indikator, följs upp i jun 2026	Positiv trend	Positiv trend	Positiv trend
Andel elever som söker yrkesprogram	63%	Stabil trend	Stabil trend	Stabil trend

#### Aktiviteter för att nå nämndens mål 6

Studie- och yrkesvägledning samt projekt ”skola-arbetsliv”

<b>Nämndens mål 7:</b> Bibehåll och förstärk Holavedsgymnasiets attraktivitet i Tranåsregionen				
	<b>Nuläge:</b>	<b>Målnivåer:</b>		
<b>Indikatorer</b>	<b>2025</b>	<b>2026</b>	<b>2027</b>	<b>2028</b>
Andel sökande inom primärt samverkansområde	60%	Positiv trend	Positiv trend	Positiv trend

#### **Aktiviteter för att nå nämndens mål 7**

Fortsatt arbete med gymnasiesamverkan Aneby, Boxholm, Tranås, Ydre och Ödeshög

## **3.2 Ekonomisk analys**

### **3.2.1 Driftredovisning**

Barn- och utbildningsnämnden redovisar ett överskott på 15,7 mkr för 2025. Kostnaderna för nämnden uppgick till 569,8 mkr och tilldelad budgetram var 585,5 mkr.

2025 har varit ett år med flera större händelser för nämnden. En ny förskola och en ny grundskola har färdigställts och tagits i bruk. En stor omställning inom förskolan pågår för att anpassa verksamheten till färre antal barn. En förskola har bl.a. lagts ned under hösten. Upphandling och nytt avtal gällande skolskjuts inom grundskolan har tecknats. Dessutom har vissa förändringar i organisationen för grundskola och gymnasiet gjorts inför läsåret 2025/2026 som en anpassning till budget 2026.

Detta är alla händelser som påverkat årets resultat.

<b>Avdelning (tkr)</b>	<b>Budget 2025</b>	<b>Utfall 2025</b>	<b>Avvikelse</b>
BU-centralt (inkl. Elevhälsan)	31 335	29 145	2 190
Förskola och pedagogisk omsorg	144 754	140 805	3 949
Grundskola och fritidshem	311 086	303 074	8 012
Gymnasiet	98 316	96 762	1 554
<b>Totalt barn- och utbildningsnämnden</b>	<b>585 491</b>	<b>569 786</b>	<b>15 705</b>

***BU-centralt***

Barn- och utbildningsförvaltningens centrala delar består av barn- och utbildningsnämnd, förvaltningsledning inklusive bu-gemensamma kostnader samt centrala elevhälsan. Det redovisade överskottet på 2,2 mkr beror främst på ett statsbidrag till Elevhälsan som blev högre än budgeterat samt lägre personalkostnader pga. vakanser och sjukskrivningar.

***Förskola och pedagogisk omsorg***

Förskola och pedagogisk omsorg redovisar ett överskott på 3,9 mkr.

Antal inskrivna barn i förskolan har stadigt minskat de senaste åren och kommer fortsätta göra så flera år framåt. Minskningen av antal barn sker främst under hösten då det är färre barn som skolas in än det antal barn som lämnar förskolan för att börja skolan. En förändringsprocess pågår för att anpassa verksamheten till lägre barnantal.

Orsaken till överskottet är främst att färre barn varit inskrivna än vad som budgeterats. Verksamheten har också tagit emot fler barn från annan kommun vilket genererat mer intäkter för interkommunal ersättning än beräknat.

Verksamheten för *pedagogisk omsorg* prognosticerar för en budget i balans.

Öppna förskolan prognosticerar för en budget i balans.

***Grundskola och fritidshem***

Grundskola och fritidshem redovisar ett överskott på 8 mkr.

Orsaken till överskottet är främst lägre personalkostnader än budgeterat, och beror dels på anpassningar av organisationen inför 2026 och dels på vakanta tjänster i olika delar av verksamheten.

Kostnader för skolskjuts blev lägre än budgeterat och är främst en effekt av det nya skolskjutsavtalet som trädde i kraft 2025-07-01.

Både *grundskola*, *anpassad grundskola*, och *fritidshem* redovisar överskott.

***Gymnasiet***

Verksamheten för gymnasieskola och anpassad gymnasieskola redovisar ett överskott på 1,5 mkr.

Överskottet beror främst på lägre personalkostnader samt högre intäkter för interkommunal ersättning än budgeterat.

### 3.2.2 Investeringsredovisning

Avdelning (tkr)	Projekt	Budget 2025	Utfall 2025	Avvikelse
Alla	IT-relaterade investeringar	5 550	7 513	- 1 963
Förskola	Investering utemiljö	170	169	1
Grundskola	Inventarier - lokaler	1 380	933	447
Grundskola - NY	Möbler och utrustning Graelundsskolan	15 200	8 510	6 690
Gymnasiet	CNC-maskin	1 250	1 705	-455
<b>Totalt Barn- och utbildningsnämnden</b>		<b>23 550</b>	<b>18 830</b>	<b>4 720</b>

Den totala investeringsramen för 2025 uppgick till 23 550 tkr. Av denna är 18 830 tkr utnyttjad. Anledningen till den lägre investeringsnivån är främst att investeringarna kopplade till den nybyggda Graelundsskolan blivit lägre än vad som budgeterats för projektet.

En stor del av nämndens investeringar är IT-relaterade. Det handlar om utbyte av elevdatorer, personaldatorer, investering i digitala nätverk och olika typer av IT-utrustning i våra lokaler. En del IT-investeringar som planerats för 2026 har tidigare lagts och genomförts redan 2025, eftersom budgetram för 2026 reviderats och blir lägre än tidigare beslutad ram.

Den största investeringsposten i övrigt gäller Graelundsskolan.

### 3.3 Uppföljning av nämndens egna mål

För ökad tydlighet och för att minska målträngsel har förvaltningen valt att tolka de kommunövergripande målen utifrån nämndens verksamhetsområde. Se avsnitt 3.1.

## 4. Medarbetare

En stor utmaning för nämnden är de anpassningar som måste göras utifrån den demografiska förändring som sker. Antalet barn minskar, vilket leder till minskat behov av personal samtidigt som framtida kompetensförsörjning måste säkras. Utmaningen består i att behålla framtidsfokus och fortbildning samtidigt som verksamheter avvecklas.

### 4.1 Analys av nyckeltal

Nyckeltal utfall 2025-12	Kvinnor	Män	Totalt	Utfall 2024-12 (totalt)
<b>Antal anställda (st)*</b>	514	114	628	642
<b>Andelen heltidsanställda (%)*</b>	80,2%	90,4%	82,0%	81,8%
<b>Sjukfrånvaro total (%)**</b>	6,06%	3,12%	5,47%	5,50%
<b>Sjukfrånvaro kort (dag 2-14) (%)**</b>	2,56%	1,83%	2,42%	2,52%
<b>Sjukfrånvaro lång (&gt;181 dagar) (%)**</b>	1,45%	0,63%	1,29%	1,50%
<b>Kostnad för sjukfrånvaro (tkr)**</b>			5 827 tkr	5 894 tkr
<b>Kostnad för övertid (tkr)**</b>			1 855 tkr	1 166 tkr

\*Per aktuell månad

\*\*För perioden 2025-01-01 till och med aktuell månad

Personalmässigt finns stora utmaningar kring att räkna till för de barn och elever som vi arbetar med och med de ökade behov som vi ser bland barn och unga inom Tranås kommun. Det handlar även om att räkna till för medarbetare och för uppdrag utanför den omedelbara undervisningssituationen. Många chefer och medarbetare upplever ett hårt tryck från vårdnadshavare med individuella krav och önskemål för enskilda individer. Detta, sammantaget med hård mediabevakning, skapar periodvis en mycket ansträngd arbetsmiljö. Ett arbete som kommer att fortgå under en följd av år är hur AI och digitalisering kan nyttjas för att avlasta befintlig personal.



En stor utmaning inom förvaltningen är framtida kompetensförsörjning. Frågan är som tidigare nämnts komplex då det föds allt färre barn och det inte längre kommer att behövas fler och fler lärare och förskollärare. Samtidigt är det en förhållandevis hög medelålder inom vissa yrkesgrupper, vilket leder till rekryteringsbehov och oro kring kompetensförsörjning inom flera lärargrupper. Främst ser förvaltningen att yrkeslärare inom gymnasiet är svårrekryterade och även fortsättningsvis ma/no inom grundskolan.

Behovet av att ersätta visstidsanställda utan utbildning samt ersätta lärare som går i pension kvarstår. För att klara behovet behövs många åtgärder som t.ex. vidareutbildning av obehöriga lärare och att fånga upp personer med annan grundutbildning, andra yrkesgrupper som kompletterar lärarna. Det är också viktigt att lärarstudenter som praktiserar i Tranås kommun får en bra praktik i våra förskolor och skolor, då de utgör en viktig rekryteringsbas.

Det kommer troligen vara fortsatt brist på behöriga lärare och förskollärare fram till 2035. Till skillnad från tidigare prognoser väntas det totala behovet av lärare att minska. Skillnaden mot föregående lärarprognos beror främst på en lägre skattning av antalet barn och ungdomar i åldrarna upp till 18 år framöver. Förhoppningsvis kommer fler barn att få möta behöriga lärare när barnkullarna blir mindre och det i sin tur leder till en förhoppning om större likvärdighet. Den demografiska utvecklingen kommer att leda till behov av stöd i en stor omställningsprocess.

Förvaltningen har under hösten 2025 arbetat med en gemensam utbildningssatsning kring samverkansavtal. Samarbetet sker med SKR:s stödteam för samverkan och fokuserar på att utvecklas samverkanskulturen tillsammans med chefer, fackliga företrädare och skyddsombud inom förvaltningen. Samarbetet mellan Barn- och utbildningsförvaltningen, Sveriges Lärare och HR har lett till en starkt förbättrad samverkanskultur med fokus på goda relationer, arbetsmiljö och gemensamt fokus på vårt uppdrag. Arbetet kommer att fortsätta i samband med förvaltningens Strategidagar under våren 2026.

Professionsprogrammet för förskollärare, lärare och rektorer, som trädde i kraft 1 september 2025, syftar till kontinuerlig och kvalitetssäkrad kompetensutveckling under hela yrkeslivet. Möjligheter finns för ovanstående grupper att enskilt söka meritering redan nu. Förvaltning och enheter behöver fortsatt diskutera prioriterade områden utifrån behovsanalysen i det systematiska kvalitetsarbetet samt villkor för de högre meriteringsnivåerna. Ett arbete pågår i samverkan med kommuner i Östergötlands och Jönköpings län för att skapa så stor likvärdighet mellan kommuner som möjligt.

## 5. Nämndens plan för uppföljning av privata utförare

När skötseln av kommunala angelägenheter genom avtal överlämnats till privat utförare ska kommunen kontrollera och följa upp verksamheten. Enligt kommunens Program för uppföljning av privata utförare ska nämndens plan för uppföljning redovisas som en del i nämndens verksamhetsplan. Planen följs upp och redovisas i nämndens verksamhetsberättelse i samband med årsredovisningen.

När skötseln av kommunala angelägenheter genom avtal överlämnats till privat utförare ska kommunen kontrollera och följa upp verksamheten. Enligt kommunens Program för uppföljning av privata utförare ska nämndens plan för uppföljning redovisas som en del i nämndens verksamhetsplan. Planen följs upp och redovisas i nämndens verksamhetsberättelse i samband med årsredovisningen.

Inom nämndens verksamhetsområde finns 5 fristående förskolor som står för ca 20% av Tranås kommuns barnomsorg. Dessa följs upp vart fjärde år genom en tillsyn av verksamhetschef för förskolan, vilket påbörjats under läsåret och kommer att slutföras våren 2026.

Tillsynen utgår från nedanstående rubriker och resulterar i ett tillsynsbeslut som rapporteras skriftligen till Barn- och utbildningsnämnden.

- Resurser (personal, lokaler, material m.m.)
- Pedagogisk verksamhet utifrån styrdokumentet, Skollagen och läroplanen
- Organisation och ansvarsfördelning inom verksamheten, rektors roll, förskollärares roll
- Systematiskt kvalitetsarbete inom verksamheten, trygghet, lärande, inflytande.

## 6. Internkontroll

Varje nämnd ska som grund för sin styrning genomföra en risk- och väsentlighetsanalys för sin verksamhet. Varje nämnd har en skyldighet att styra och löpande följa upp internkontrollsystemet inom sitt verksamhetsområde. Nämnden ska varje år anta en internkontrollplan för kommande år senast i december.

Barn- och utbildningsnämnden antar årligen i november internkontrollplanen utifrån en risk- och väsentlighetsanalys. Därtill har de kommunövergripande internkontrollpunkterna lagts till och redovisning sker vid de tillfällen som finns angivet i internkontrollplanen.

### Kommunövergripande

Budgetföljsamhet

Efterlevnad av ramavtal

Signering av utanordningslistor gällande lön

### Barn- och utbildningsnämnden

Verksamheten bedrivs ändamålsenligt och kostnadseffektivt

Efterlevnad av lagar, föreskrifter, riktlinjer och att instruktioner är tillfredsställande: *beslut inte tas enligt delegationsordning*

Efterlevnad av lagar, föreskrifter, riktlinjer och att instruktioner är tillfredsställande: *barnkonsekvensanalys*

Efterlevnad av lagar, föreskrifter, riktlinjer och att instruktioner är tillfredsställande: anmälan av kränkningar

Utifrån de kommunövergripande målen har förvaltningen arbetat hårt med budgetföljsamhet under ett par år och har numera en god budgetföljsamhet och ekonomisk kontroll.

När det gäller efterlevnad av ramavtal finns mer arbete att göra. Förbättringar har skett men det finns fortfarande förbättringspotential. Nämndens egen internkontroll belyser vikten av att tydligt följa lagar och riktlinjer och nämnden har valt att fokusera på att beslut ska tas enligt delegationsordningen, att barnkonsekvensanalyser ska genomföras i högre utsträckning i samband med förändringar. Uppföljning under året visar att redovisade beslut enligt delegationsordningen stadigt ökar och dessa redovisas månatligen i nämnd. Delegationsordningen uppdateras också årligen. Däremot behöver barnkonsekvensanalyser genomföras i mycket högre grad än under 2025 och de implementeringsinsatser som genomförts är uppenbarligen inte tillräckliga, varför internkontrollpunkten kvarstår även för 2026.



The background is a dark teal color. In the upper left, there is a faint, stylized graphic of a computer keyboard. In the lower right, there is a faint, stylized graphic of a rooster, which is the symbol of Tranås. The text is centered in the middle of the image.

**Tillsammans  
är vi Tranås ♥**

[www.tranas.se](http://www.tranas.se)